

LA POBREZA INFANTIL EN CALIFORNIA

Sarah Bohn

► **Los índices de pobreza infantil en California aumentaron rápidamente durante la Gran Recesión.**

Luego de alcanzar un punto bajo de 16% en el 2001, el índice de pobreza infantil en California ha tenido una tendencia a la alza. La Gran Recesión aceleró el aumento: para el 2010 cerca de 1 entre 4 niños estaba viviendo en la pobreza en California (23.2%). La pobreza infantil en California es mucho más alta que el índice de pobreza entre los adultos (14%) y los ancianos (10%).

► **La pobreza infantil es aún más baja que su nivel más alto durante la recesión de comienzos de la década de 1990.**

A pesar de la severidad de la Gran Recesión, un porcentaje más bajo de niños en California están en situación de pobreza que durante la recesión de comienzos de la década de 1990—en 1994 el índice de pobreza infantil alcanzó un máximo del 28%. Aunque la Gran Recesión oficialmente ha terminado, aún no es claro si el índice de pobreza infantil ha llegado a su nivel más alto. De cualquier forma, hay más niños pobres ahora que hace tres o cuatro décadas.

► **La tendencia en California es similar a la del resto del país.**

Desde el 2001, el índice de pobreza infantil se ha mantenido estable o ha aumentado tanto en California como en el resto de los EE.UU. Durante la Gran Recesión, la pobreza entre los niños aumento en todo el país, pero para el 2010 el índice de pobreza infantil en el resto del país fue del 21.7%, ligeramente más bajo que el índice de California.

► **Los niños latinos y afroamericanos tienen índices de pobreza superiores a los otros grupos.**

Los índices de pobreza infantil para los latinos (30%) y afroamericanos (31%) son mucho más altos que los índices entre los niños asiáticos (12.1%) y blancos (10%) en California. Sin embargo, en el resto del país los índices de pobreza entre los niños latinos y afroamericanos son aún más altos (39% y 33% respectivamente). Los índices de pobreza infantil son significativamente más altos en familias encabezadas por inmigrantes que en familias encabezadas por adultos nacidos en este país (27.6% vs. 16.8%). Pero los niños más pobres en California son nacidos en los EE.UU. (90.6%) y la mayoría (63.5%) son latinos nacidos en los EE.UU.

► **La pobreza infantil varía considerablemente a través de California.**

En cinco condados del Área de la Bahía de San Francisco (San Mateo, San Francisco, Contra Costa, Santa Clara, y Marin), los índices de pobreza infantil están en la cuarta parte más baja (por debajo del 13%). En contraste, los índices en la mayoría de los condados del Valle Central (Fresno, Tulare, Kings, Merced, Kern, Madero, y Stanislaus) están todos entre los primeros 10, todos con 29% o más. Más de la cuarta parte (28.5%) de niños pobres en California viven en el condado de Los Ángeles.

► **Los índices de pobreza son particularmente altos entre las madres solteras y las familias con menos educación.**

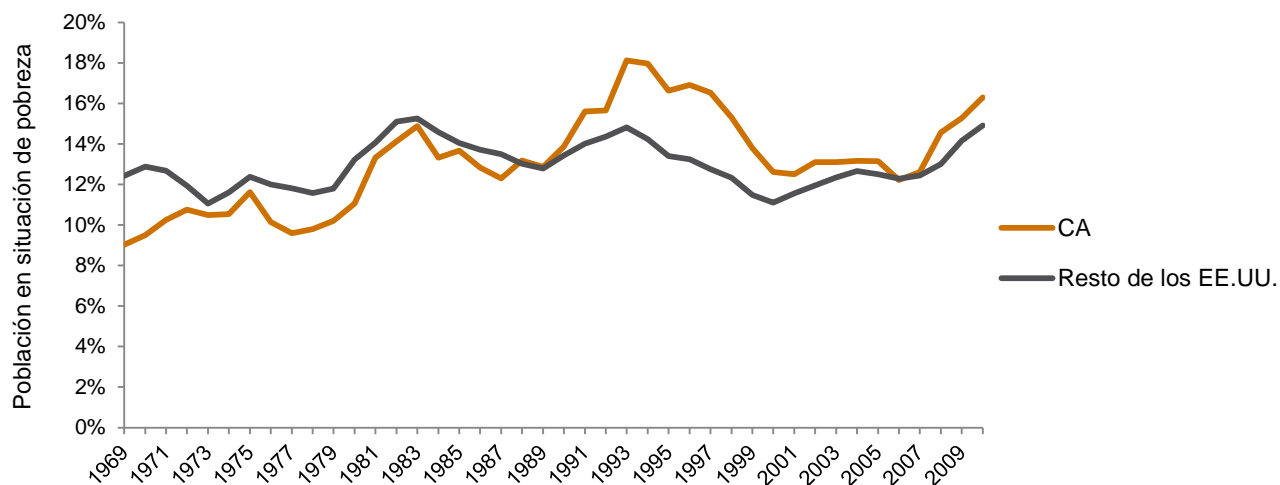
Los índices de pobreza son más altos para los niños que viven con madres solteras (45%) que para aquellos en familias de parejas casadas (14.6%) o con un padre soltero (29.2%). El índice de pobreza infantil en familias con la madre soltera en el resto de los EE.UU. es aún más alto (48.1%). La mayoría de niños pobres (en términos de números absolutos, no en cuanto al índice de pobreza) son parte de familias de parejas casadas (48.7%). El índice de pobreza infantil en familias donde ningún padre ha obtenido un diploma de escuela preparatoria es alto en California (44.7%), pero no tan alto como en el resto del país (52.3%).

► **La mayoría de niños pobres son parte de familias que trabajan.**

La mayoría de niños pobres viven en familias donde uno o ambos padres está trabajando: 37.2% de los niños pobres tiene un padre trabajando tiempo completo y un 23.8% adicional tiene un padre trabajando medio tiempo. Esto es, 61% de los niños pobres son parte de familias con un adulto que trabaja. Esto ha disminuido sustancialmente desde el 2006, antes de la recesión, cuando el 77% de los niños pobres formaban parte de familias que trabajan.



Los índices de pobreza infantil en California han sido similares a aquellos en el resto del país en años recientes



Fuente: Encuesta de Población Actual, Suplemento Anual Social y Económico (marzo).

Los índices de pobreza infantil varían ampliamente en de los condados de California

Condado o grupo de condados	Índice de pobreza infantil (%)	Condado o grupo de condados	Índice de pobreza infantil (%)
Alameda	16.99	Placer	11.09
Alpine, Amador, Calaveras, Inyo, Mariposa, Mono, Tuolumne	13.15	Riverside	23.63
Butte	24.24	Sacramento	24.28
Colusa, Glenn, Tehama, Trinity	24.82	San Bernardino	24.94
Contra Costa	12.73	San Diego	19.05
Del Norte, Lassen, Modoc, Siskiyou	29.56	San Francisco	10.89
El Dorado	11.53	San Joaquin	27.86
Fresno	38.00	San Luis Obispo	13.80
Humboldt	14.59	San Mateo	7.03
Imperial	29.97	Santa Barbara	23.62
Kern	31.17	Santa Clara	12.88
Kings	32.23	Santa Cruz	15.32
Lake, Mendocino	30.38	Shasta	25.06
Los Angeles	24.01	Solano	16.98
Madera	29.51	Sonoma	16.48
Marin	13.08	Stanislaus	28.73
Merced	32.09	Sutter, Yuba	26.66
Monterey, San Benito	24.20	Tulare	32.45
Napa	16.20	Ventura	14.77
Nevada, Plumas, Sierra	19.54	Yolo	19.77
Orange	16.25	Total	21.81

Fuente: Encuesta de la Comunidad Americana, 2010.

Nota: Para los mismos condados, los índices de pobreza no se pueden calcular individualmente; estos condados están agrupados con condados cercanos.

Fuentes: Encuesta de la Comunidad Americana (2010) para desglose demográfico y geográfico; Encuesta de la Población Actual Suplemento Anual Social y Económico (1970–2011) para tendencias. Ambos de la Oficina del Censo de los EE.UU.

Contacto: bohn@ppic.org

