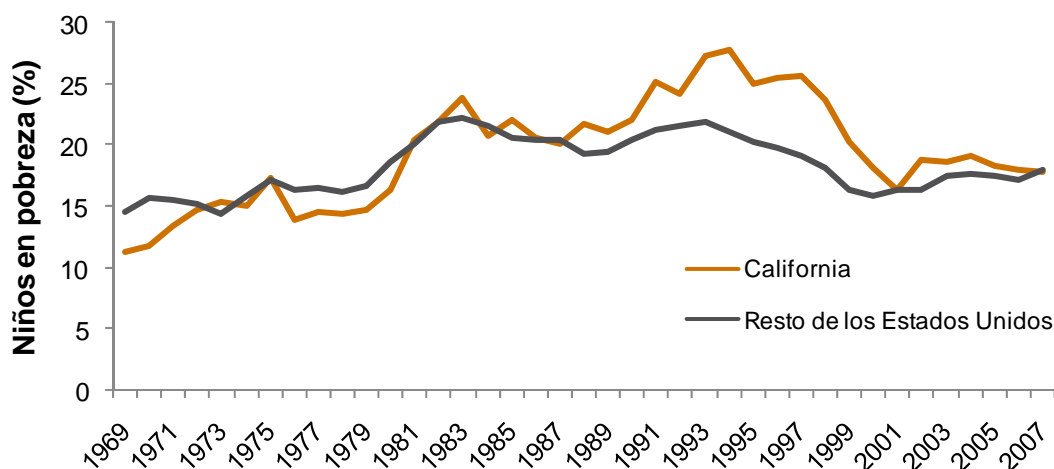


- **LA POBREZA INFANTIL SE HA MANTENIDO ESTABLE EN CALIFORNIA EN AÑOS RECIENTES.**  
Luego de elevarse a casi el 28% en 1994 y descender a cerca del 16% en el 2001, el índice de pobreza infantil en California se mantuvo estable ligeramente por debajo del 19% entre el 2002 y el 2005 y cayó levemente a cerca del 18% en el 2006 y 2007—el mismo nivel que en el resto del país. Con casi el 18%, la pobreza fue más alta entre los niños que entre los adultos con edades entre 18-64 (11%) y mucho más alta entre los ancianos mayores de 65 años (8%).
- **LA POBREZA INFANTIL EN CALIFORNIA ACTUALMENTE ES MAYOR COMPARADA CON LA POBREZA A FINALES DE LOS 1960s.**  
Entre 1969 y 1994 la pobreza infantil creció del 11% al 28%; el descenso en la pobreza durante el resto de los 90s no fue suficiente para neutralizar ese aumento. Al nivel del 18% en el 2007, el índice de pobreza infantil se mantuvo muy por encima de los niveles de finales de los 1960s y los 1970s.
- **LOS LATINOS Y AFROAMERICANOS PRESENTAN ÍNDICES DE POBREZA MÁS ALTOS QUE OTROS GRUPOS.**  
Los índices de pobreza para dentro de los niños latinos y afroamericanos (23.6% y 28.5 % respectivamente) son mucho más altos que los índices de pobreza entre los asiáticos (10.9%) y más de tres veces más altos entre los blancos (7.5%). La pobreza también es alta entre los indios nativos americanos (24.6%) y entre los niños de familias inmigrantes de los países surasiáticos de Vietnam, Camboya y Laos (18.4%). Más de la mitad de los niños pobres en California son latinos nacidos en los Estados Unidos.
- **LOS ÍNDICES DE POBREZA SON PARTICULARMENTE ALTOS ENTRE LAS MADRES SOLTERAS Y FAMILIAS CON POCOA EDUCACIÓN.**  
Los índices de pobreza son más altos entre los niños que viven con una madre soltera (40.5%) que aquellos que viven con parejas de casados (10.7%) o un padre soltero (19.4%). Casi la mitad de los niños pobres viven en una familia con una pareja de casados, 47% viven con una madre soltera, y 7.7% viven con un padre soltero. En familias donde ninguno de los padres terminó la escuela secundaria, 41.1% de los niños son pobres, y estos niños representan más de la mitad del total de los niños pobres en California.
- **LA MAYORÍA DE FAMILIAS POBRES EN CALIFORNIA ESTÁN TRABAJANDO.**  
Cerca del 35.9% de los niños pobres tienen a su padre o madre trabajando tiempo completo, y otro 41.2% tiene a su padre o madre trabajando tiempo parcial. Los índices de pobreza son muy altos (70%) entre los niños cuyos padres no trabajan.
- **LA POBREZA INFANTIL VARÍA CONSIDERABLEMENTE ENTRE LOS CONDADOS DE CALIFORNIA.**  
Tres condados en el Área de la Bahía de San Francisco tienen índices de pobreza relativamente bajos (menos del 10%): Marín, Napa, y San Mateo. Los condados en el sur del Valle de San Joaquín tienen índices de pobreza muy altos: Fresno con 27.7% y Tulare con 33.4%. El índice de pobreza infantil en el condado más extenso de California, Los Ángeles, es del 21%.



## Índices de Pobreza Infantil en California y el Resto del País, 1969–2007



## Índices de Pobreza Infantil en los Condados de California, 2007

Condado	Pobreza (%)	Condado	Pobreza (%)	Condado	Pobreza (%)
Alameda	15	Marin	6	San Mateo	6
Alpine (1)	12	Mariposa (1)	12	Santa Bárbara	14
Amador (1)	12	Mendocino (4)	23	Santa Clara	11
Butte	22	Merced	29	Santa Cruz	14
Calaveras (1)	12	Modoc (3)	24	Shasta	19
Colusa (2)	24	Mono (1)	12	Sierra (5)	10
Contra Costa	11	Monterey	17	Siskiyou (3)	24
Del Norte (3)	24	Napa	9	Solano	13
El Dorado	13	Nevada (5)	10	Sonoma	11
Fresno	28	Orange	12	Stanislaus	17
Glenn (2)	24	Placer	5	Sutter (6)	22
Humboldt	18	Plumas (5)	10	Tehama (2)	24
Imperial	31	Riverside	15	Trinity (2)	24
Inyo (1)	12	Sacramento	16	Tulare	33
Kern	25	San Benito	12	Tuolumne (1)	13
Kings	20	San Bernardino	16	Ventura	13
Lake (4)	23	San Diego	15	Yolo	15
Lassen (3)	24	San Francisco	10	Yuba (6)	22
Los Ángeles	21	San Joaquín	19		
Madera	20	San Luis Obispo	10		

**Fuentes:** Cálculos de PPIC usando la Encuesta de Población Actual de la Oficina del Censo de los Estados Unidos, Archivos Demográficos Anuales para obtener tendencias, y Encuesta Comunitaria Nacional (2006) para obtener estadísticas de pobreza racial/étnica, infantil, por condados, y entre la fuerza laboral.

**Nota:** Para algunos condados, los índices de pobreza se calculan por grupos de condados como se describe en los números entre paréntesis. Por ejemplo, los condados de Del Norte, Lassen, Modoc, y Siskiyou se agregaron en el grupo de condados 3.

**Contacto:** Caroline Danielson