

- **GRAN PARTE DEL PRESUPUESTO FEDERAL PARA LA ASISTENCIA ALIMENTARIA SE ASIGNA AL PROGRAMA DE ESTAMPILLAS PARA COMIDA.**

El presupuesto federal del 2008 incluyó \$60.1 mil millones de dólares en asistencia alimentaria para las familias pobres o casi pobres. Se desembolsó más de la mitad de estos fondos en el Programa de estampillas para comida (FSP, por sus siglas en inglés), que en octubre del 2008 se le cambió de nombre a Programa de Asistencia Nutricional Suplemental. Los siguientes dos programas más grandes fueron el Programa Nacional de Almuerzo Escolar (NSLP, por sus siglas en inglés) y el Programa Especial de Asistencia Nutricional Suplemental para Mujeres, Bebés y Niños (WIC, por sus siglas en inglés).

- **LOS CALIFORNIANOS RECIBIERON MÁS DE \$2.5 MIL MILLONES DE DÓLARES EN ASISTENCIA MEDIANTE ESTAMPILLAS PARA COMIDA EN EL 2007.**

El año pasado, un promedio de dos millones de californianos que forman parte de 830,000 hogares recibieron asistencia cada mes mediante el FSP. Esto significó \$2.6 mil millones de dólares en prestaciones federales durante el año; o el 8.5% del total nacional. California también cuenta con un pequeño programa financiado por el estado (\$21.7 millones de dólares en 2007) diseñado para asistir a residentes permanentes nacidos en el extranjero que no reúnen los requisitos para recibir las prestaciones federales.

- **UN NÚMERO CRECIENTE DE PERSONAS RECIBEN ASISTENCIA ALIMENTARIA.**

Entre enero del 2000 y enero del 2008, el número de los destinatarios del FSP por cada mil habitantes creció tanto en California como en el resto del país. Sin embargo, el aumento porcentual en California fue más modesto que en el resto del país (7% contra 50%).

- **EL NÚMERO DE CASOS AUMENTA ENTRE LOS QUE NO RECIBEN ASISTENCIA SOCIAL.**

El aumento del número de casos se concentra entre los hogares que no reciben Asistencia Temporal para Familias Necesitadas (TANF, por sus siglas en inglés) en efectivo. En 2007, aproximadamente la mitad de los hogares californianos que recibieron las prestaciones del FSP no recibieron la asistencia TANF (en aumento respecto al 30% en 2000).

- **LAS FAMILIAS MÁS NECESITADAS Y LOS NIÑOS POBRES SON MÁS PROPENSOS A PARTICIPAR EN EL PROGRAMA.**

En una investigación nacional se demostró que los hogares con ingresos más bajos (las personas que reúnen los requisitos para recibir más de la mitad de las prestaciones máximas del FSP) son más propensos que otros hogares que cuentan con los requisitos a recibir asistencia. Asimismo, los niños que reúnen los requisitos son más propensos que los adultos que cuentan con dichos requisitos a recibir asistencia.

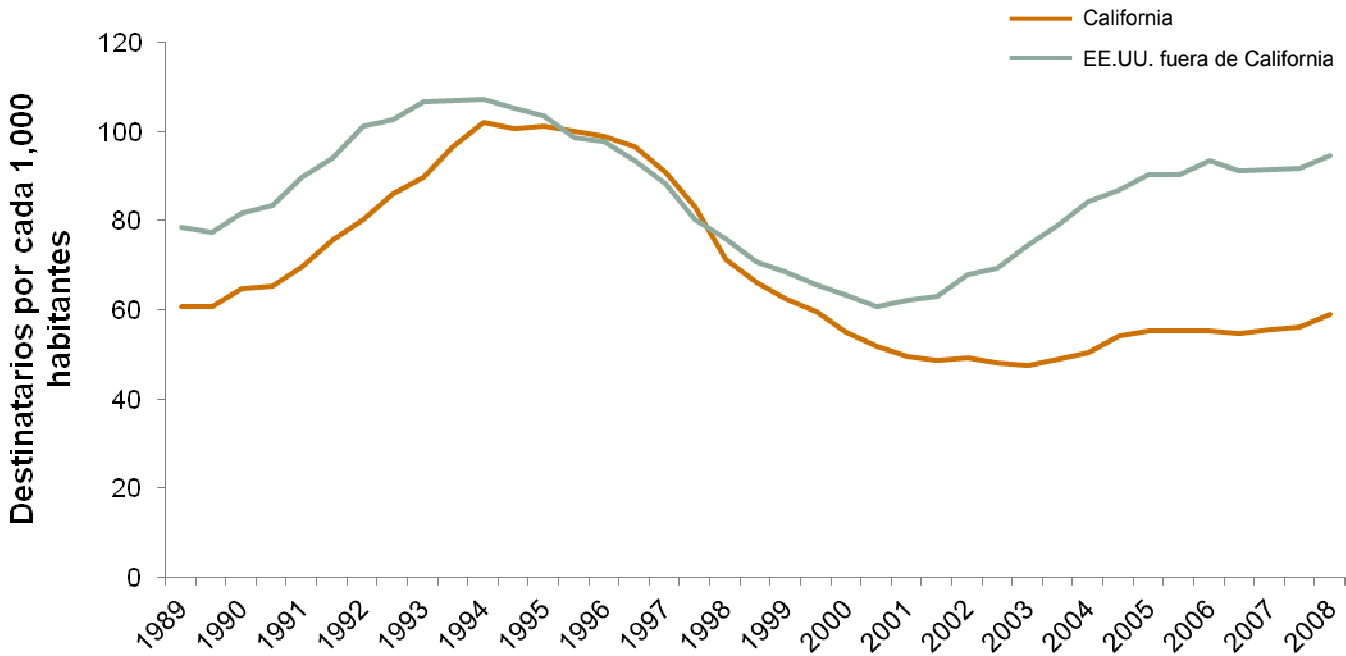
- **LA TASA DE PARTICIPACIÓN EN CALIFORNIA PODRÍA SER MÁS ELEVADA.**

En el 2006, se estimó que un 11% de los californianos reunían los requisitos para recibir la asistencia del FSP, pero sólo aproximadamente la mitad de los que tenían derecho recibieron efectivamente las prestaciones. Entre los trabajadores pobres de California, sólo el 36% de los que reunían los requisitos recibieron estampillas para comida. La participación en California (50%) es más baja que en el resto del país (69%). En una investigación se demostró que la menor utilización de las prestaciones en el estado no puede explicarse por el elevado porcentaje de familias de inmigrantes u otras características específicas de la población.

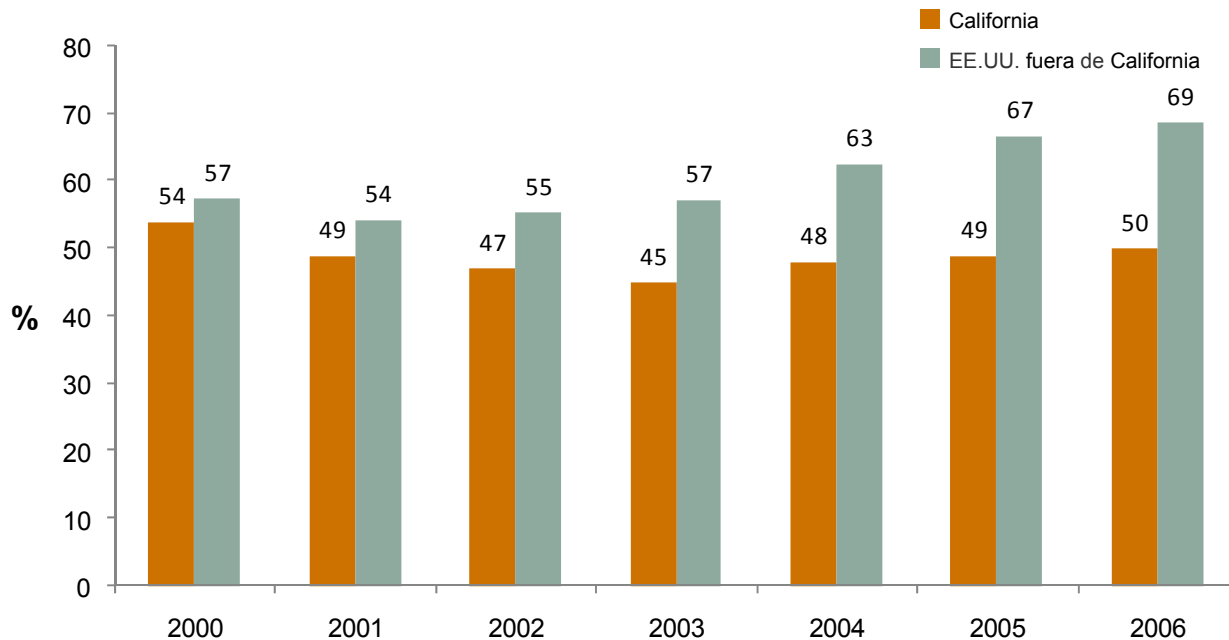
- **CALIFORNIA PODRÍA ADOPTAR POLÍTICAS QUE AUMENTARÍAN LA PARTICIPACIÓN.**

Aunque el gobierno federal establece la mayoría de las reglas para calcular las prestaciones del FSP, los estados tienen ciertas opciones políticas. En la investigación se demostró que las personas que viven en hogares con bajos ingresos son menos propensas a buscar asistencia si se les debe tomar las huellas digitales (una política californiana). Los hogares que reúnen los requisitos también serían más propensos a buscar asistencia si el estado facilitara obtener dichos requisitos a los hogares que reciben los servicios de TANF (no únicamente asistencia en efectivo). Finalmente, las prestaciones reciben aprobación por un año para casi todos los hogares de trabajadores en California, pero los estados con períodos de aprobación más prolongados tienen una participación más elevada.

## Destinatarios de Estampillas para Comida



## Participación Entre las Personas que Reúnen los Requisitos



**Fuentes:** Departamento de Servicios Sociales, DFA 256. Departamento de Agricultura de los Estados Unidos, Servicio de Comida y Nutrición FNS 388 y FNS 388A. Informes al USDA de Castner y Schirm (2005), Cody et al. (2008), Cunyningham (2001), Cunyningham et al. (2006, 2007, 2008), Ratcliffe et al. (2008), Wolkwitz (2007, 2008). Contacte al autor para obtener referencias detalladas.

**Contacto:** Caroline Danielson