



# EL ESTATUS ECONÓMICO DE LAS MUJERES EN CALIFORNIA

Noviembre 2004

## ➤ **Más de un 10 por ciento de las mujeres de California vive en pobreza.**

Una en ocho mujeres de California es pobre, comparado con uno en 10 hombres de California. Las mujeres forman casi un 80 por ciento de los padres solteros que viven con niños y un 28 por ciento de ellas tiene ingresos por debajo del nivel de pobreza federal (\$14,824 para una madre con dos niños en 2003). Un diecinueve por ciento de las mujeres que viven solas es pobre. En las familias de parejas casadas, sólo un 7 por ciento de las mujeres es pobre. Entre las mujeres pobres entre las edades de 25 y 59 años, un 36 por ciento trabaja, un 25 por ciento tiene un esposo que trabaja y un 25 por ciento depende de asistencia pública como su fuente principal de ingreso.

## ➤ **La mayoría de las mujeres en edad de trabajo están en el mercado laboral.**

En la parte final de la década del 1960, un poco menos de la mitad de las mujeres en edad de trabajo (edades de 25 a 59 años) estaba en el mercado laboral. Para mediados de la década del 1980, esa fracción aumentó a un 69 por ciento y se ha mantenido bastante constante desde entonces. La mayoría del aumento ha venido debido al aumento en trabajo por mujeres casadas y mujeres con niños pequeños (vea Figura 1). Sólo alrededor de la mitad de las mujeres trabaja a tiempo completo. Las mujeres forman alrededor de un 45 por ciento de los trabajadores en California, pero sólo un 33 por ciento de los trabajadores en las ocupaciones mejor pagadas (por ejemplo, doctores, abogados e ingenieros). Alrededor de un 27 por ciento de los negocios en California son propiedad de mujeres.

## ➤ **Aunque las mujeres ganan menos que los hombres, las ganancias de las esposas han impulsado el crecimiento en ingresos familiares.**

En el 2003, las mujeres trabajadoras de California (edades 25 a 59 años) trabajaron un promedio de 1,780 horas al año y ganaron un promedio de \$32,900. Los hombres trabajaron un promedio de 2,090 horas y ganaron un promedio de \$48,800. Por hora, las mujeres ganaron un promedio de \$18.20—alrededor de un 80 por ciento del promedio de \$22.50 para los hombres. Aunque alrededor de un 70 por ciento de las mujeres casadas gana substancialmente menos que sus esposos, los ingresos de las esposas han sido la fuente principal del crecimiento de los ingresos familiares. En el 2003, para las mujeres en edad de trabajo en familias de parejas casadas, el ingreso familiar medio fue de \$70,000, un aumento de 8 por ciento desde 1979. Pero el ingreso medio de todas las fuentes *excepto las ganancias de la esposa* fue de \$49,500 en el 2003, una reducción de 6 por ciento desde 1979.

## ➤ **El cuidado a tiempo completo para niños de edad preescolar consume un gran porcentaje de las ganancias de las mujeres.**

Para un niño de 2 a 5 años de edad, este cuidado promedió \$6,739 en el 2002. Esto representa casi un 20 por ciento de las ganancias antes de impuestos para una mujer que trabaja a tiempo completo a un promedio de \$18.20 y casi un 50 por ciento para una mujer que trabaja a tiempo completo al salario mínimo de \$6.75. Los niños de recién nacidos a 5 años de edad con padres que trabajan un horario regular a tiempo completo pasan un promedio de 38 horas por semana en cuidado no paternal. Un cincuenta y cuatro por ciento están en un ambiente de cuidado estructurado, un 43 por ciento son cuidados por un pariente y un 46 por ciento está en múltiples arreglos de cuidado. De las mujeres en edad de trabajo con niños entre 1 a 3 años de edad, un 50 por ciento de aquellas que están casadas y un 70 por ciento de aquellos que son solteras trabajan.

## ➤ **Muchas mujeres carecen de seguro de salud.**

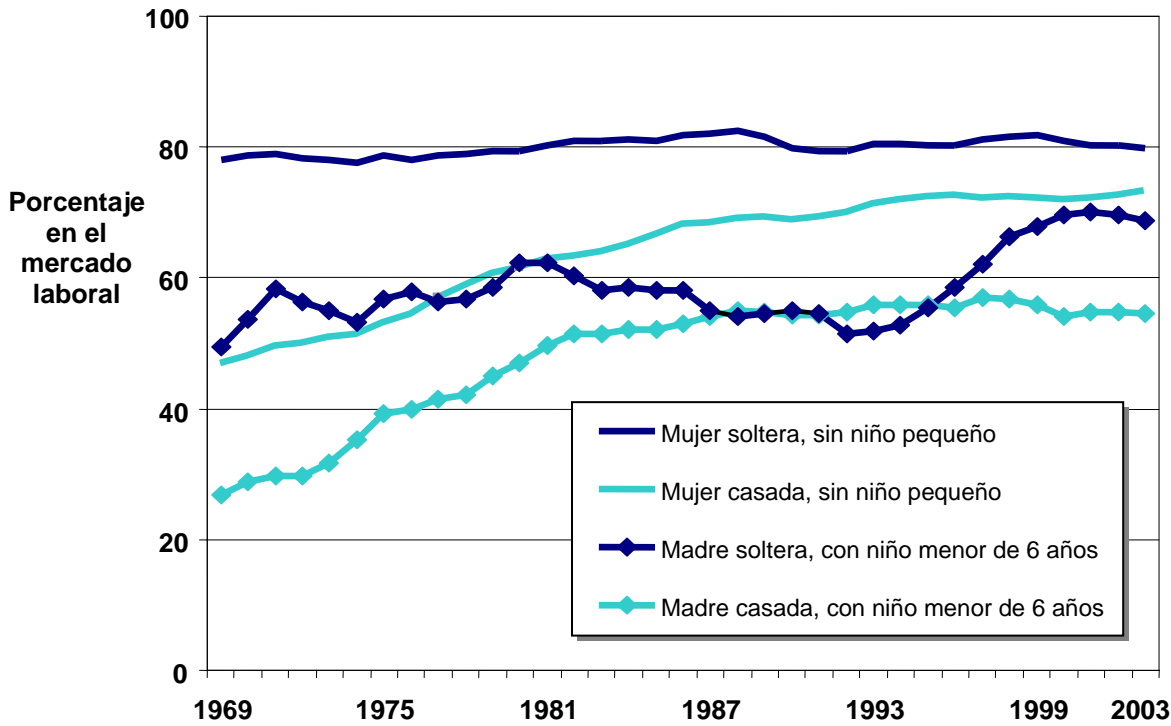
Una en seis mujeres de California entre las edades de 18 a 64 años no tiene seguro de salud, comparado con uno en cinco hombres. Las mujeres son más probables (17%) que los hombres (13%) de reportar un retraso en el cuidado de salud y son más probables que los hombres (27% a 21%) de decir que la razón fue el gasto o la falta de seguro de salud.

## ➤ **Las mujeres viven más que los hombres pero son más probables de ser pobres en su vejez.**

Casi un 60 por ciento de los californianos mayores de 70 años de edad son mujeres. La expectativa de vida para las mujeres es casi 81 años comparado con 76 años para los hombres. De todas las personas mayores de los 70 años de edad, un 11 por ciento de las mujeres y un 8 por ciento de los hombres son pobres. Los beneficios de seguro social seguido por los ingresos de retiro son las fuentes principales de ingreso familiar para los hombres y mujeres mayores de 70 años.

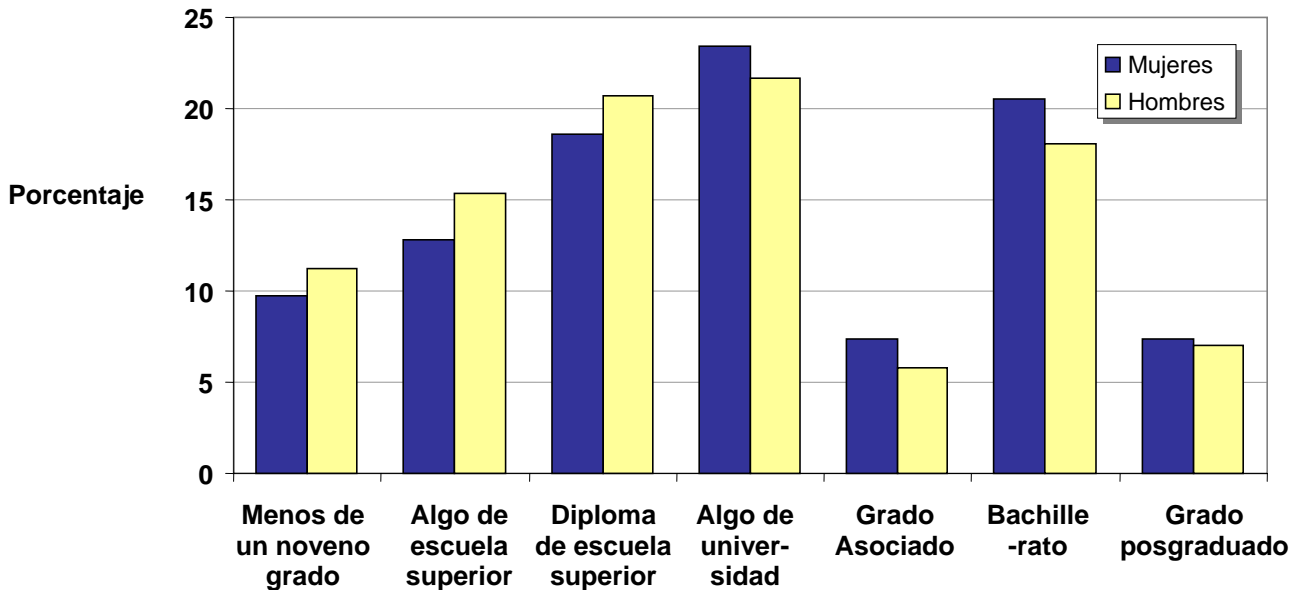
**Figura 1**

**Tendencias en la Participación Laboral de las Mujeres, Edades 25-59, 1969-2003**



**Figura 2**

**Logro Educativo de Mujeres y Hombres de California, Edades 25-35, 2000**



**Fuentes y Notas:** Información de salud es de la Encuesta de Entrevista de Salud de California del 2001 ([www.chis.uda.edu](http://www.chis.uda.edu)). La posesión de negocios por mujeres es para 1997 del Instituto para Investigación de Asuntos de la Mujer ([www.lwpr.org](http://www.lwpr.org)). Los costos del cuidado de niños son para el 2002 de la Red de Recursos y Referidos de Niños de California ([www.rrnetwork.org](http://www.rrnetwork.org)). Todas las estadísticas restantes son de cálculos del PPIC de la Encuesta de Población Actual, el Censo del 2000, la Encuesta Nacional de Familias Americanas y certificados de defunción de California. La Figura 1 muestra un promedio variable de tres años. Los ingresos familiares han sido ajustados para el tamaño de familia para representar una familia de cuatro.