

LAS ACTITUDES DE LOS CALIFORNIANOS HACIA EL MATRIMONIO ENTRE PERSONAS DEL MISMO SEXO

Sonja Petek

► **Tras la decisión de la Corte Suprema de los EE.UU. en junio del 2013, el apoyo al matrimonio entre personas del mismo sexo está en un nuevo alto nivel.**

La encuesta estatal de PPIC de septiembre 2013 encontró que un alto nivel record del 61% de californianos y 64% de votantes probables aprueban el permitir que parejas de gays y lesbianas se casen legalmente (34% de adultos y 32% de votantes probable se oponen). Mayorías sólidas de californianos (59%) y de votantes probables (63%) aprueban la decisión de la Corte Suprema de los EE.UU. de permitir que se mantenga el fallo de una corte inferior sobre la Propuesta 8 que permite el matrimonio entre personas del mismo sexo en California.

► **La opinión pública se ha revertido desde el 2000.**

En enero del 2000, la primera vez que PPIC preguntó sobre la legalización del matrimonio entre personas del mismo sexo, 39% de californianos estaban a favor y 55% en contra. En octubre del 2008, apenas antes de la aprobación de la Proposición 8 (que prohibió el matrimonio entre personas del mismo sexo), 44% estaban a favor de permitirle a gays y a lesbianas que se casaran. El apoyo al matrimonio entre personas del mismo sexo se movió por encima del 50% en el 2010, y el margen de apoyo ha continuado creciendo. El apoyo ha aumentado 5 puntos desde mayo del 2013, justo antes de que la Corte Suprema de los EE.UU. emitiera su fallo.

► **Desde octubre del 2008, el apoyo ha aumentado en dobles dígitos entre los demócratas, independientes, y republicanos.**

Aunque el apoyo para permitir el matrimonio entre personas del mismo sexo es aún bastante mayor entre los demócratas (76%, arriba 20 puntos desde octubre del 2008) e independientes (67%, arriba 14 puntos), casi se ha duplicado entre los republicanos (del 23% al 44%, con 53% en contra).

► **Una mayoría de californianos mayores ahora está a favor de permitir el matrimonio entre personas del mismo sexo; el apoyo también ha aumentado entre otros grupos.**

Por primera vez, una mayoría de californianos mayores de 55 años está a favor de permitir el matrimonio entre personas del mismo sexo (55% a favor, 39% en contra)—un giro casi total de opinión desde octubre del 2008 (34% a favor, 58% en contra). El apoyo al matrimonio entre personas del mismo sexo ha aumentado 15 puntos considerables entre los californianos jóvenes, entre 18 y 34 años (del 53% al 68%), y 13 puntos en aquellos entre 35-54 años (del 45% al 58%). Mayorías de mujeres (66%, arriba 19 puntos) y de hombres ahora apoyan el matrimonio entre personas del mismo sexo. Una mayoría de padres de familia expresó oposición en el 2008 (42% a favor, 54% en contra), pero ahora lo contrario es cierto (53% a favor, 42% en contra). Han habido aumentos de dobles dígitos en el apoyo entre los latinos (de 36% a 54%) y los blancos (del 50% al 65%).

► **El apoyo es aún el más alto en el Área de la Bahía de San Francisco y Los Ángeles, pero ha aumentado en todas las regiones.**

Más de seis de cada 10 residentes en el Área de la Bahía de San Francisco (73%, arriba 15 puntos desde el 2008) y Los Ángeles (64%, arriba 20 puntos) están a favor de permitir el matrimonio entre personas del mismo sexo. En "otro Sur de California" (en los condados de Orange, San Diego, Riverside, y San Bernardino), el apoyo ha aumentado 14 puntos al 55% (42% se opone). Los residentes del Valle Central están divididos sobre este asunto (49% a favor, 44% en contra), aunque el apoyo ha aumentado 11 puntos desde el 2008.



► **Cantidades récord de protestantes tradicionales y católicos expresan apoyo.**

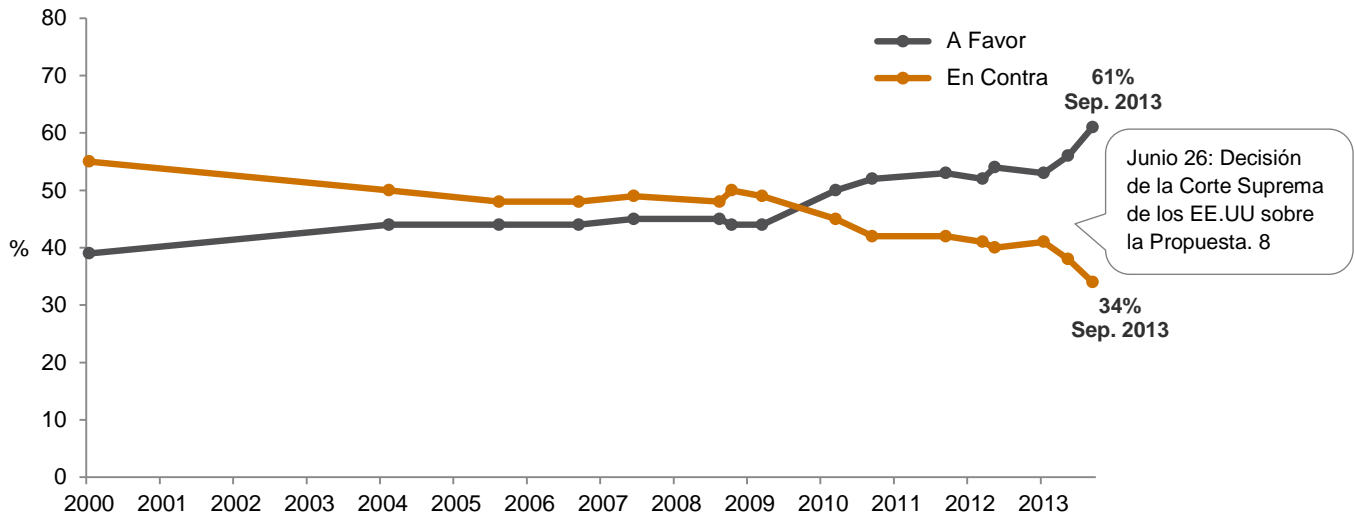
Una gran mayoría de protestantes tradicionales, (70%, aumentó 26 puntos desde el 2008) ahora está a favor del matrimonio entre personas del mismo sexo y el apoyo ha aumentado 17 puntos entre los católicos (del 42% al 59%). La mayoría de protestantes evangélicos (67%) se mantiene en contra del matrimonio entre personas del mismo sexo, aunque el apoyo ha aumentado un poco desde el 2008 (del 15% al 23%).

► **Tendencias similares en la opinión pública de todo el país son evidentes.**

El matrimonio entre personas del mismo sexo es ahora legal en el Distrito de Columbia y en 19 estados; en 10 de estos estados se volvió legal luego de la decisión de la Corte Suprema de los EE.UU. en junio 2013. En 12 estados adicionales, las decisiones de la corte en favor del matrimonio entre personas del mismo sexo han sido apeladas. La creciente aceptación entre el público se refleja en numerosas encuestas nacionales: encuestas realizadas por ABC News/Washington Post, Bloomberg, CBS News/New York Times, Gallup, NBC News/Wall Street Journal, y the Pew Research Center, entre otros, encuentran que mayorías de adultos están a favor de permitir el matrimonio entre personas del mismo sexo.

[CONTINÚA]

Una proporción récord de californianos apoya el matrimonio entre personas del mismo sexo



Fuente: Encuestas Estatales de PPIC, enero 2000–septiembre 2013.

Nota: Los puntos indican las fechas en que se hizo la pregunta en la Encuestas Estatales de PPIC.

Desde la elección del 2008, el apoyo ha aumentado universalmente

% a favor de permitir el matrimonio entre personas del mismo sexo		Octubre 2008	Septiembre 2013	Cambio
Todos los adultos		44%	61%	+ 17
Inscripción de partido	Demócratas	56	76	+ 20
	Republicanos	23	44	+ 21
	Independientes	53	67	+ 14
Edad	18–34	53	68	+ 15
	35–54	45	58	+ 13
	Mayores de 55	34	55	+ 21
Sexo	Hombres	42	55	+ 13
	Mujeres	47	66	+ 19
Educación	Preparatoria o menos	33	48	+ 15
	Algo de universidad	45	67	+ 22
	Graduado de universidad	53	72	+ 19
Padres de niños menores de 18 años	Sí	42	53	+ 11
	No	47	65	+ 18
Raza/etnia	Latinos	36	54	+ 18
	Blancos	50	65	+ 15
Afilación religiosa	Protestantes Evangélicos	15	23	+ 8
	Protestantes	44	70	+ 26
	Católicos	42	59	+ 17
	Ninguna religión	77	82	+ 5

Fuente: Encuestas Estatales de PPIC, octubre 2008 y septiembre 2013. El margen de error para todos los adultos es $\pm 2\%$ en octubre 2008 y $\pm 3.7\%$ en septiembre 2013; los márgenes de error son mayores para los subgrupos.

Fuente: Encuestas Estatales de PPIC, enero 2000–septiembre 2013.

Contacto: surveys@ppic.org

