

Desigualdad en el Ingreso en California

ABRIL 2026

Tess Thorman y Daniel Payares-Montoya

Los ingresos son más altos en California que en otros lugares—especialmente entre los que más ganan.

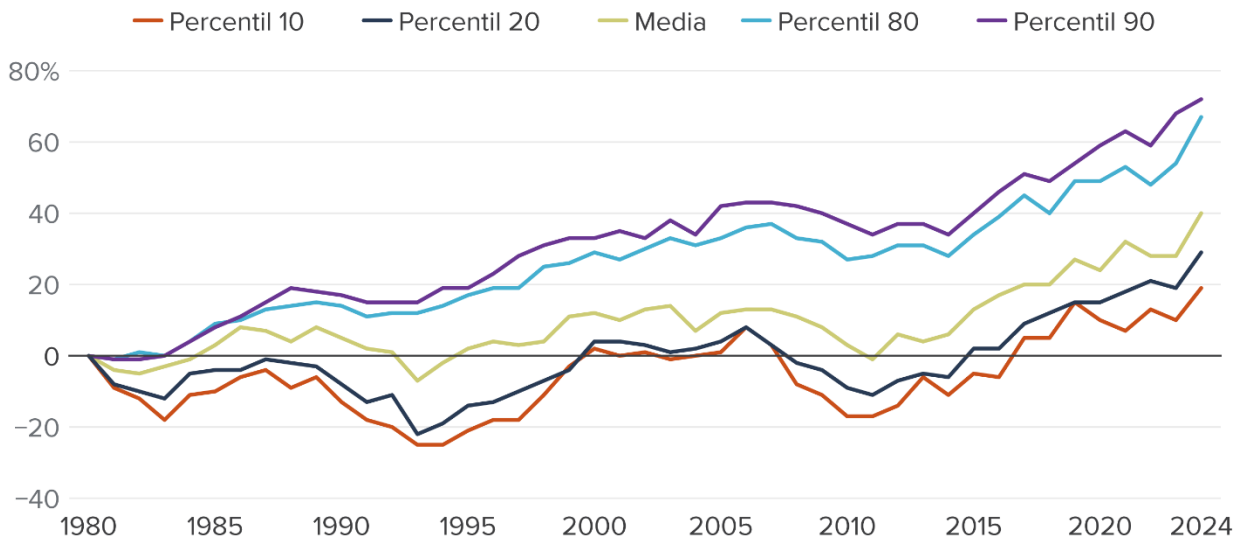
- Las familias de California tenían un ingreso medio de \$127,000 en el 2024 (los datos más recientes disponibles), ligeramente superior al del resto de los EE.UU. (\$120,000).
- Las familias de ingresos más bajos, en el percentil 10, tenían \$33,000, lo mismo que el resto del país. Sin embargo, los ingresos más altos son mucho más altos aquí: el percentil 90 es de \$356,000 (\$307,000 en el resto de los EE.UU.).
- Los ingresos por salarios y sueldos representan el 88% de los ingresos totales entre las familias con ingresos (que constituyen la gran mayoría de las familias de California). Sin embargo, las familias encabezadas por adultos de 65 años o mayores dependen más de los ahorros para la jubilación o la Seguridad Social que de los salarios. Y el 99% de las familias con ingresos más altos provienen de fuentes como negocios, inversiones y bienes raíces, en comparación con el 38% de las familias con ingresos más bajos.

La desigualdad en el ingreso se mantiene cerca de máximos históricos.

- En el 2024, las familias de California en el percentil 90 de la distribución de ingresos ganaban **11 veces más** que las familias en el percentil 10. Otros ocho estados tuvieron brechas de ingresos más amplias.
- La brecha entre los ingresos altos y bajos en California ha aumentado sustancialmente (un 57%) desde 1980, cuando las familias en la cima ganaban siete veces más que aquellas en la base. Esto refleja un crecimiento del 72% en los ingresos para el percentil 90 y un crecimiento del 19% para el percentil 10.
- Desde el 2008, la desigualdad de ingresos se ha mantenido alta, a pesar de que se redujo algo luego de la Gran Recesión y entre el 2016 y el 2019, cuando la economía crecía rápidamente.

Los ingresos más altos han crecido en forma más pronunciada y consistente a largo plazo

Cambio en los ingresos familiares desde 1980



Fuente: Análisis de los autores de la información IPUMS CPS-ASEC.

Notas: La gráfica muestra el cambio de porcentaje en el ingreso familiar antes de impuestos, que incluye salarios e ingresos, ingreso procedente de negocios, granjas y/o inversiones, retiros en cuenta de jubilación, seguro social, asistencia social en efectivo, seguro de desempleo y otras fuentes. El ingreso familiar no incluye pagos de estímulo o recursos de beneficios de asistencia social. El ingreso familiar está ajustado a la inflación y reflejado en dólares al 2024; para hacer comparables a las familias, el ingreso se normalizó para reflejar el equivalente para una familia de cuatro. La serie de tiempo está ajustada para considerar los cambios de la encuesta ASEC en el 2015 y 2019; se usaron ponderaciones con entropía en el 2018–2020.



PPIC

PUBLIC POLICY
INSTITUTE OF CALIFORNIA

PPIC.ORG

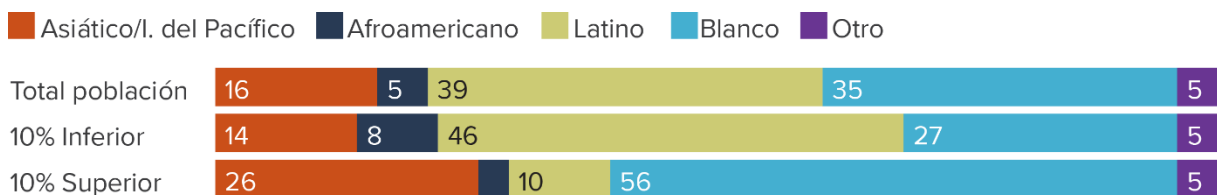
Las brechas de ingresos se han distorsionado más en los últimos 45 años.

- El fuerte crecimiento entre los ingresos más altos ha ampliado la brecha entre los ingresos más altos y todos los demás. Esto refleja los cambios en la tecnología y el comercio internacional que han transformado los empleos y generado ventajas para los obtienen grados universitarios.
- Los ingresos medios han visto múltiples periodos de estancamiento. Desde que alcanzó un mínimo durante la Gran Recesión, el ingreso medio ha crecido considerablemente—aumentando cerca de \$10,000 (luego de la inflación) entre el 2023 y el 2024.
- Solo en años recientes los bajos ingresos en California han superado sus niveles de 1980. Entre el 2023 y el 2024, un aumento de ingresos de \$2,400 (o 8%) devolvió el percentil 10 a su nivel previo a la pandemia.
- A pesar de los recientes aumentos de ingresos, la aceleración de la inflación desde el 2021 ha reducido las ganancias para familias de todos los niveles de ingresos. La inflación **afecta más a las familias de bajos ingresos** debido al aumento de los precios de las necesidades esenciales como vivienda, alimentación, transporte y cuidado de la salud, que representan el 82% del gasto de familias de bajos ingresos (65% para familias de altos ingresos).

Los ingresos varían a través de grupos demográficos y regiones.

- En el 2024, el ingreso medio era mayor para las familias asiáticas (\$153,000) y blancas (\$150,000) que para las afroamericanas (\$99,000) y latinas (\$88,000).
- Las familias con personas que tienen un grado universitario tienen ingresos sustancialmente más altos que otras (\$195,000 vs. \$85,000).
- Las familias encabezadas por hombres tienen ingresos más altos que las encabezadas por mujeres (\$130,000 vs. \$110,000).
- A nivel regional, los ingresos medios son más altos en el Área de la Bahía (\$166,000) y más bajos en las regiones norte y Valle Central y las Sierras (cerca de \$90,000).
- En general, las familias con mayores ingresos en California son desproporcionadamente asiáticas y blancas, tienden a residir en el Área de la Bahía y otras regiones costeras, y están encabezadas por personas que tienen grados universitarios. Las familias de menores ingresos tienden a ser afroamericanas y latinas, y están desproporcionadamente encabezadas por mujeres, adultos jóvenes menores de 25 años y personas sin título universitario.

La mayoría de las familias de bajos ingresos son latinas o afroamericanas, mientras que la mayoría de familias de altos ingresos son familias de blancos o asiáticas



Fuente: Análisis de los autores de la información IPUMS ACS (2024).

Notas: La gráfica refleja el ingreso antes de impuestos y transferencias, que incluye ingreso de ganancias, negocios, inversiones, jubilación, seguro social, y otras fuentes. Las familias están categorizadas según la raza/etnia de la cabeza del hogar, con "otra" incluyendo multirracial y aquellos no incluidos en ninguna de las otras categorías.

Los ingresos son insuficientes para muchos, y los californianos están preocupados por las brechas de ingresos.

- Las familias en el cuarto inferior de la distribución de ingresos de California están por debajo o corren el riesgo de caer por debajo del umbral de pobreza (cerca de \$40,000 al año para una familia de cuatro).
- La combinación de impuestos, créditos fiscales y recursos de la red de asistencia reduce la brecha entre los ingresos más altos y los más bajos en un 52%, según la Medida de Pobreza de California (al 2023, cuando todavía estaban vigentes algunas expansiones pandémicas a la asistencia alimentaria).
- La política estatal sobre educación y capacitación, empleo, vivienda, impuestos y la red de asistencia **podrían reducir aún más la desigualdad** aumentando al mismo tiempo las oportunidades y asegurando las necesidades básicas—aunque estas políticas suelen tener costos y concesiones significativas.



- Los californianos están preocupados por la desigualdad económica. Según la [Encuesta Estatal de PPIC](#), el 72% cree que la brecha entre ricos y pobres se está ampliando, y una proporción similar piensa que el gobierno estatal debería hacer más para reducir dicha brecha. Al menos seis de cada diez a través de las regiones y grupos demográficos dicen que el gobierno debería hacer más, pero los partidarios están muy divididos (demócratas 86%, independientes 68%, republicanos 38%).

Realizado con fondos de Blue Shield of California Foundation y de James Irvine Foundation.

Fuentes: Encuesta de la Comunidad Americana (IPUMS USA); Encuesta de Población Actual ASEC (IPUMS-CPS); Encuesta Estatal de PPIC: [Los Californianos y su Bienestar Económico, noviembre 2025](#), y Encuesta Estatal de PPIC: [Los Californianos y su Gobierno, junio 2023](#); Medida de la Pobreza de California PPIC-Stanford.

